



## 边缘计算网关 明达云Mbox20 系列 快速入门

北京明达智控技术有限公司

Beijing Mingda Intelligent Control Technology Co., Ltd

电话：010-63725580

地址：北京市丰台区南四环西路 186 号院汉威国际广场二区 9 号楼 5M 层

## 版本信息

对该文档有如下的修改：

日期	版本号	修改内容	作者
2025-01-02	V1.0.0	发布版本	LMH

## 所有权信息

未经版权所有者同意，不得将本文档的全部或者部分以纸质或者电子文档的形式重新发布。

本文档只用于辅助读者使用产品，本公司不对使用该文档中的信息而引起的损失或者错误负责；本文档描述的产品和文本正在不断地开发和完善中。北京明达智控技术有限公司有权利在未通知用户的情况下修改本文档。

## 1 产品概述

Mbox20系列云网关可实现设备采集数据上云、远程调试及运维管理等功能，本手册简要描述了云网关数据采集及远程调试功能的基础操作，更多详细功能可参照明达云在线使用指南。

## 2 硬件调试

### 2.1 硬件链接

网关电源使用 DC24V，串口支持 RS485, 推荐选用双绞线，具体定义如下所示；网络接口区分LAN口和WAN口，在WIFI或4G上网模式下，LAN口和WAN口同为交换机功能的LAN口；所需链接的现场设备、PLC、调试电脑等需要连接云网关LAN口，并且IP须设置在同网络段，确保网络链接通畅。

定义	符号	设备图片	符号	定义
24V+	24V		M	0V
PE	PE		PE	PE
串口2 (RS485)	GND		GND	串口1 (RS485)
	B2		B1	
	A2		A1	
4G天线接口	4G		WIFI	Wifi 天线接口
4G卡槽，按压 即可弹出	SIM		RESET	复位按钮

### 2.2 硬件配置

为网关提供 24V 电源，根据上网条件不同，根据实际环境设定网关上网方式：

- 支持移动网络版本网关默认 4G/5G 上网方式，此种模式下为网关插入可用的SIM 卡，连接天线，接通电源即可；
- 不支持移动网络版本的网关，默认以太网上网方式；此种模式下将宽带网线连接到网关 WAN 口，接通电源即可；如需静态 IP 上网，可在网关管理 **WAN 设置**选项下设定相关信息；
- WIFI上网方式需要连接好WIFI天线，在设定网关上网模式为wifi模式后，在网关管理 **WIFI 设置**选项下扫描热点及设定热点密码；

非4G联网模式配置操作如下：

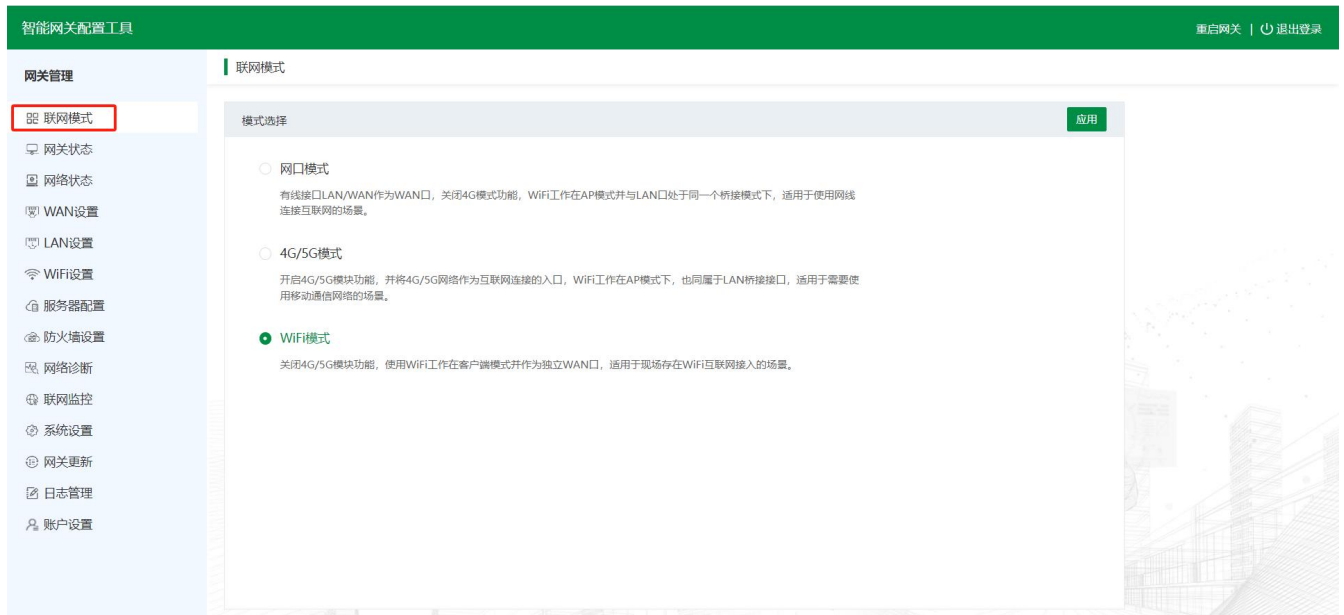
电脑可通过浏览器输入网关 LAN 口地址连接到网关设置页面，网关 LAN 口默认地址是 192.168.1.254， 要保证 PC 能够和 LAN 口正常通讯。



手动输入账号：admin 默认密码：password

点击“登录”，进入工业网关的管理配置界面。

## 2.3 联网模式设置



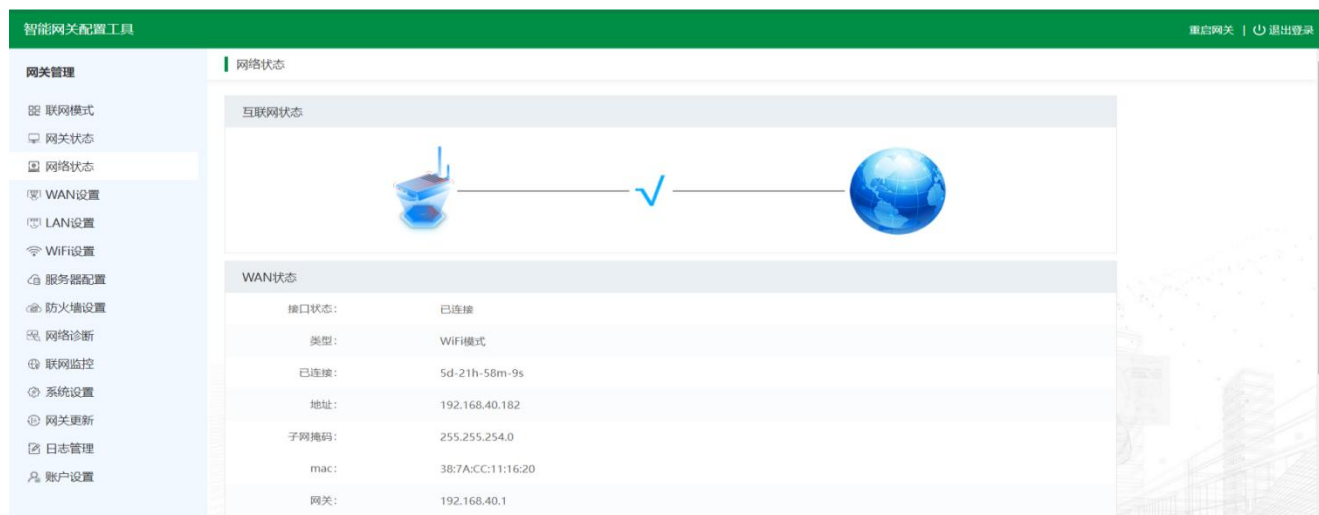
点击左侧的“联网模式”，进入联网配置页面，用于选择网关的上网模式。

网关支持三种上网模式：网口模式、4G 模式、wifi模式

- 网口模式：通过网线连接 internet，选择网口模式后可通过WAN设置配置网络参数
- 4G 模式：通过 4G 卡连接 internet，需要连接4G天线，插入4G卡
- WIFI 模式：通过 WIFI 无线连接 internet，选择wifi模式后，需要连接wifi天线，并去WIFI设置扫描wifi热点，链接wifi

选择完对应模式后，点击“应用”，网关进入相应的联网模式。

配置完成后，可在网络状态查看联网是否正常；如下图：

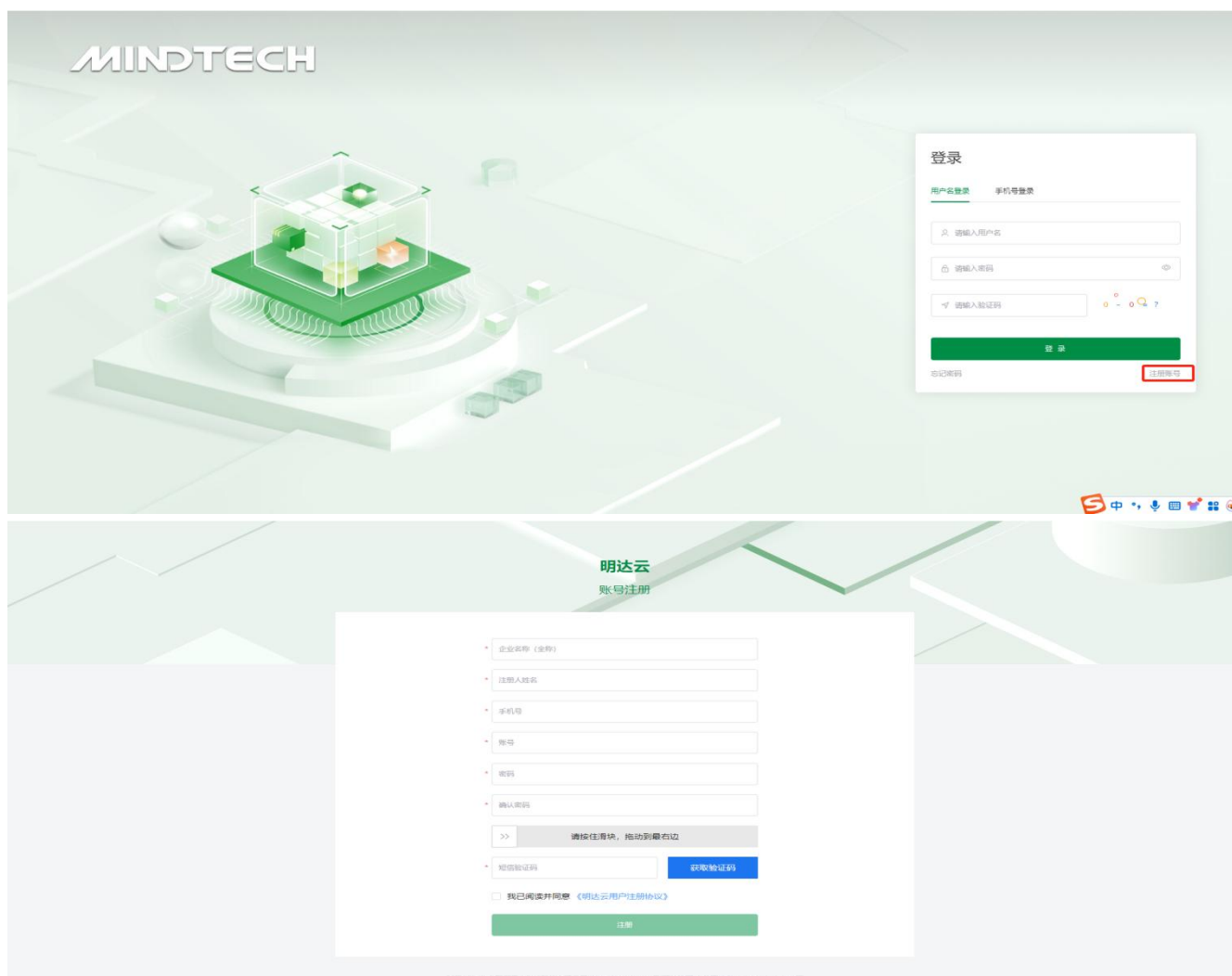


### 3 平台配置管理

所有基于平台的功能，都需要网关有正常加入internet网络，具体功能操作可参照以下步骤。

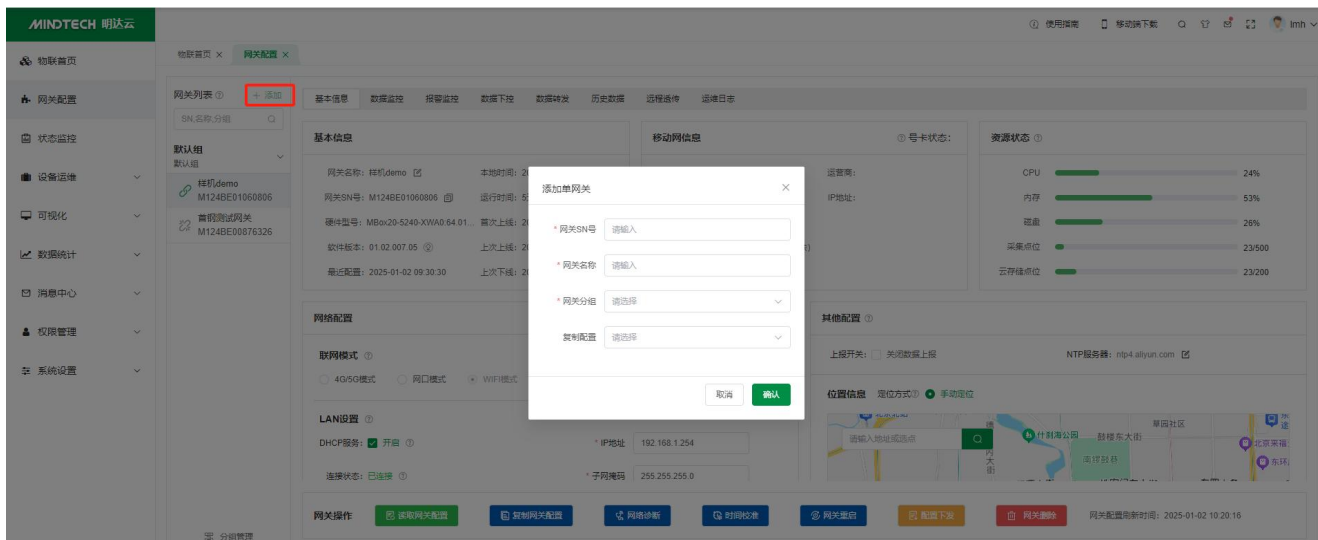
#### 3.1 账号注册

平台账号均可由用户自行完成注册获取到有效的用户信息，平台登录地址为 <http://cloud.mindtechlink.com/>，注册方式参照如下截图：

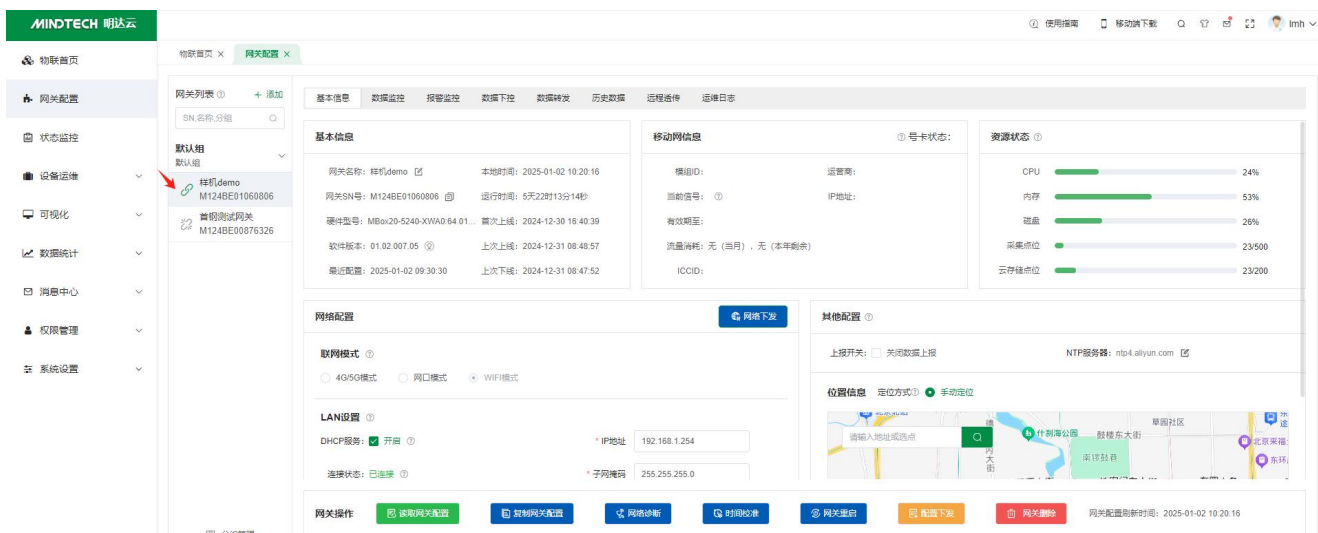


### 3.2 添加网关

用户注册完成，用注册成功的用户信息登录平台，在**网关配置**下添加网关，可点击截图中添加按钮按提示填写信息即可，网关SN（ID）号码可以在网关指示灯旁获取；



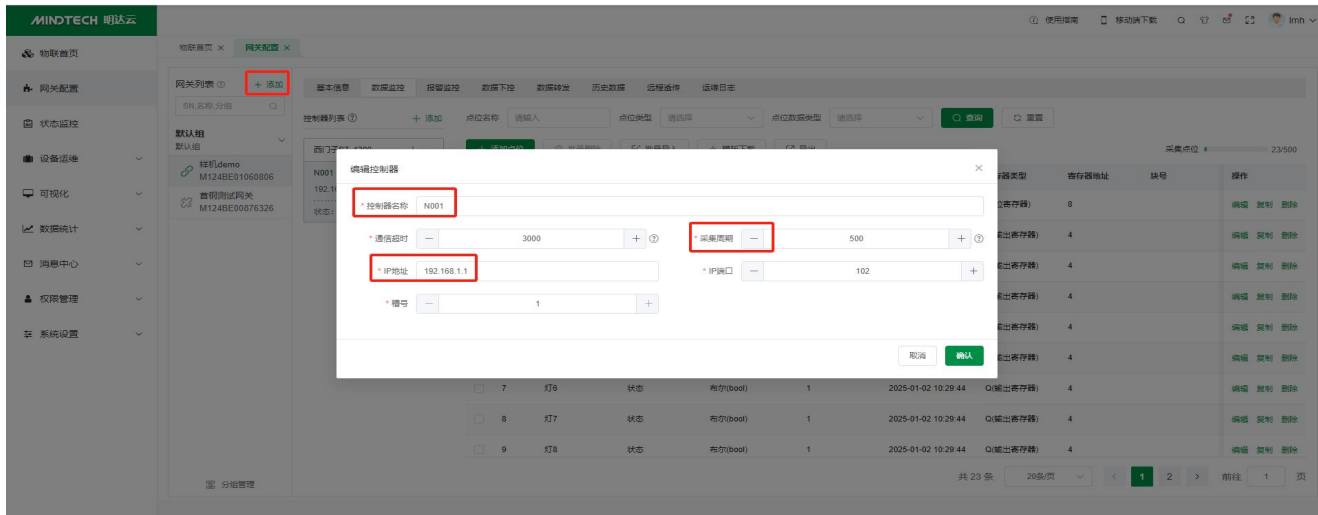
成功添加后如下截图，参照箭头位置信息判断网关是否上线，上线后可以在网关基本信息中查看和管理网关基本信息



### 3.3 添加设备和建立采集点

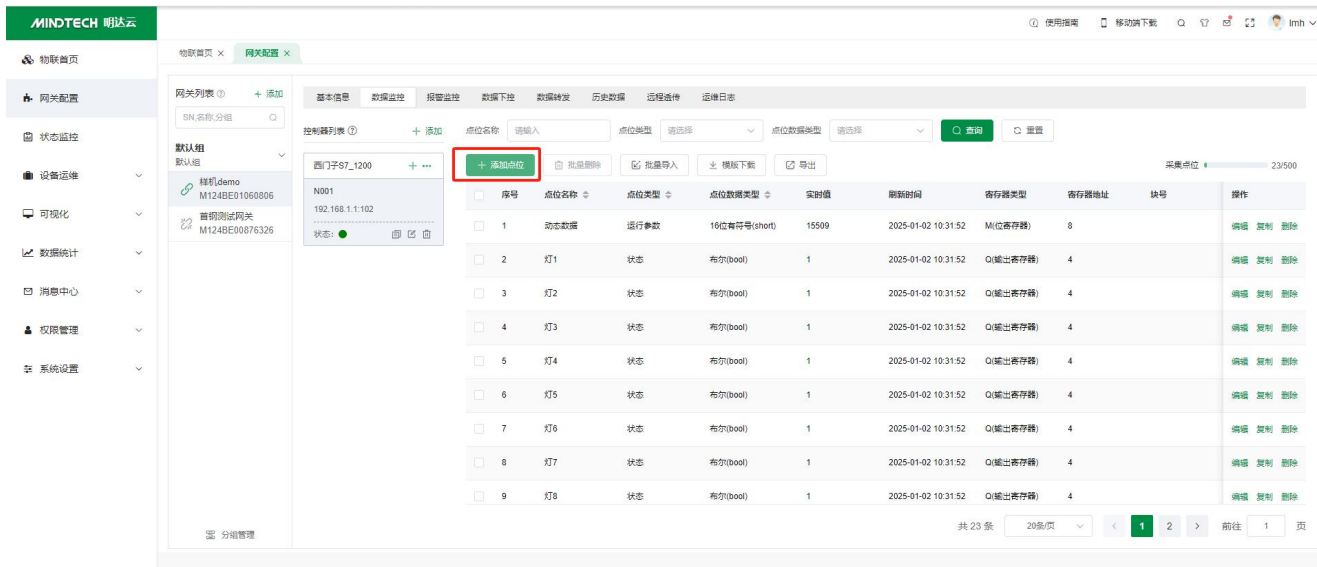
在**数据监控**下点击添加按钮按照提示选择通讯驱动及配置相关信息，其中通讯参数如下截图主要设置红框信息即可，其他参数默认即可；

注意：如HMI触摸屏或其它无需采集数据的设备，选择**透传专用驱动**即可；

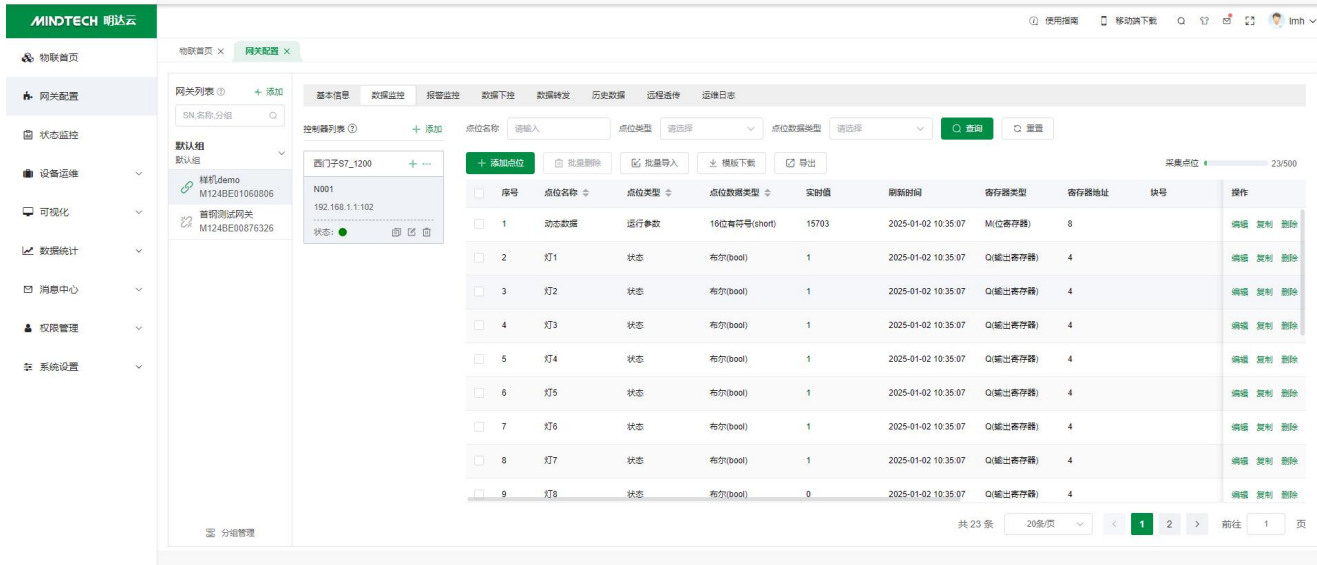
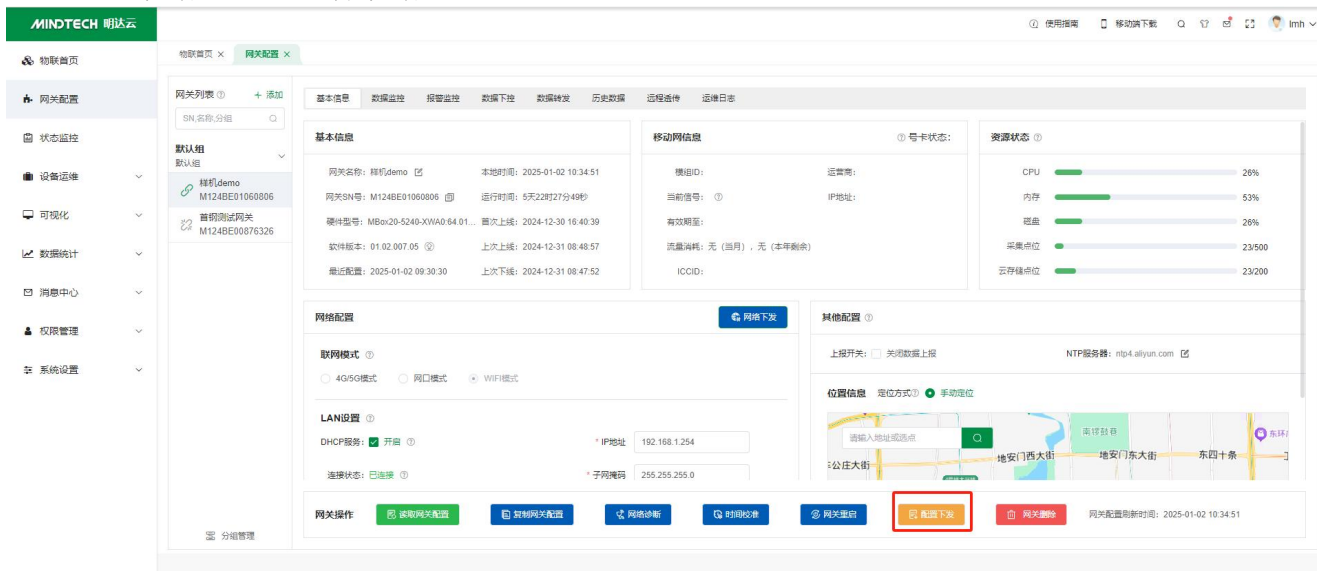




设备添加完成后，可以在此设备下点击添加点位按钮，按照提示信息建立采集点位，添加完成后如下截图，此处数据点位也可通过导入方式批量建立；如只需远程调试，无需采集数据，可直接开启透传即可，具体操作参考3.4.

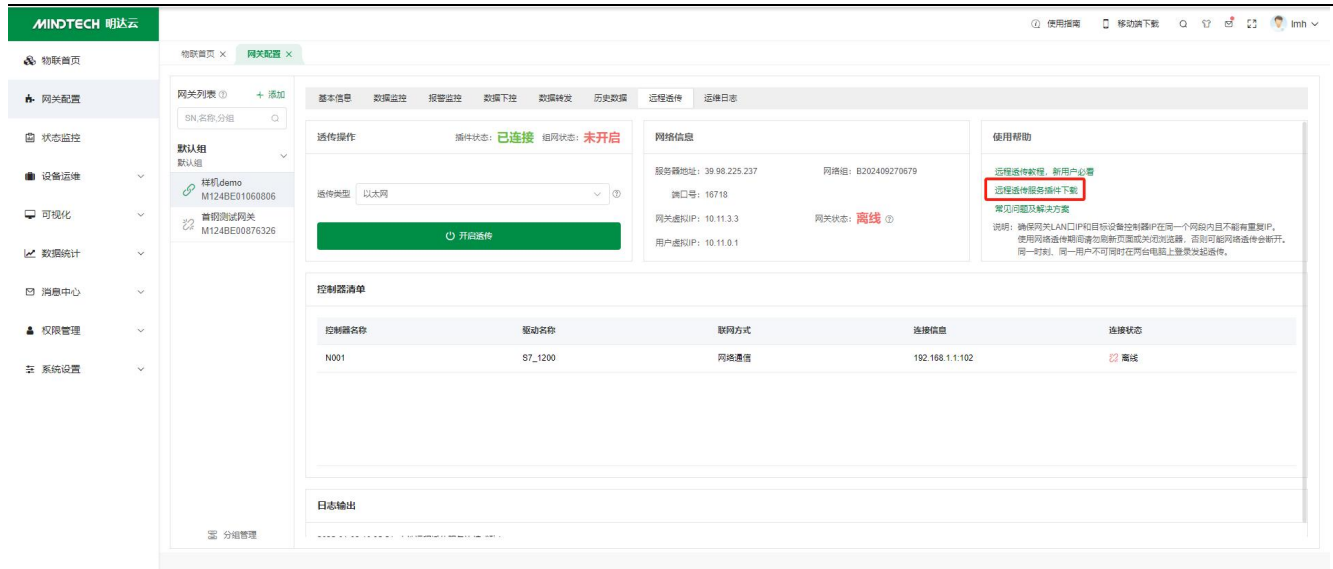


点位建立完成后，需要返回网关基本信息页下发配置，使配置信息下发到网关，下发成功后即可在数据监控出查看数据是否正常，参照下图：



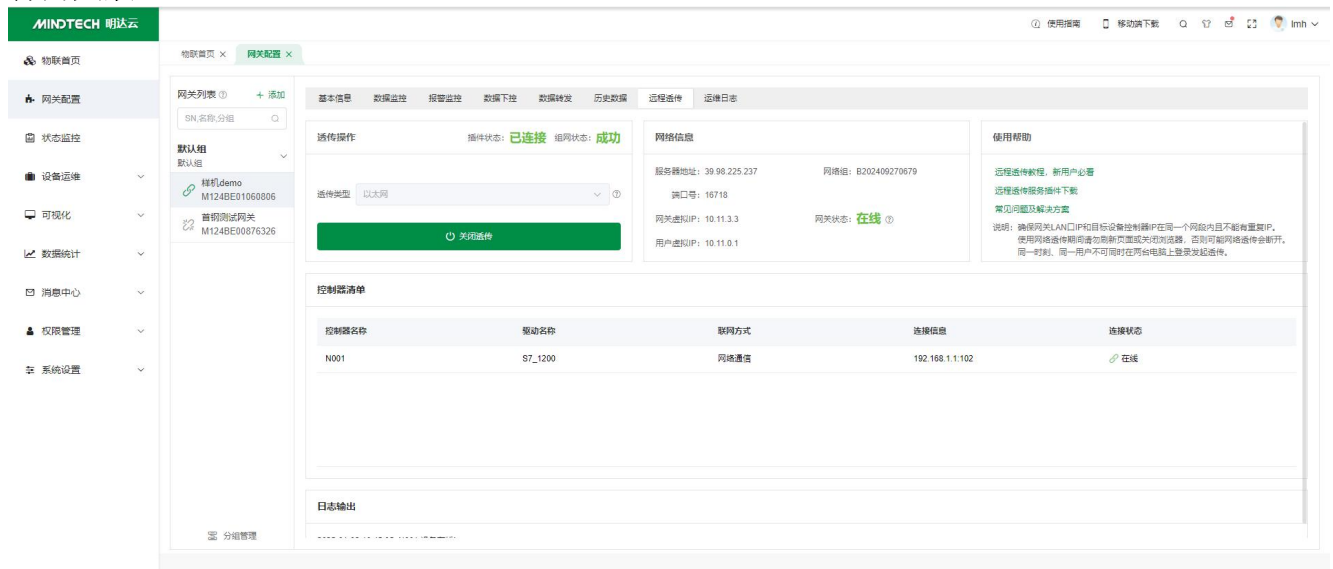
### 3.4 建立透传（即远程调试功能）

初次建立透传功能，需要下载透传服务插件，可点击红框位置下载，下载完成后，可刷新页面，查看插件状态显示绿色已连接即可，点击开启透传，建立透传服务；

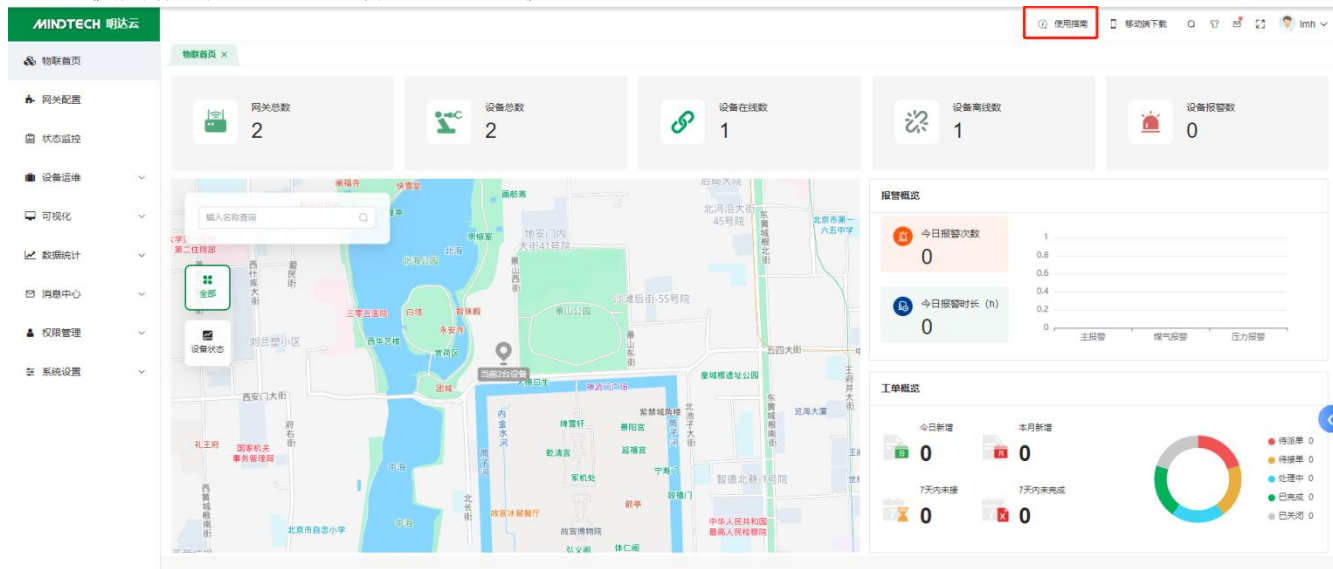


以下为成功建立透传状态，此时可将页面最小化，打开编程软件，通过对应虚拟网卡以指定IP地址方式访问PLC设备即可。

**注意：**通过透传远程链接设备时，请务必使用指定目标设备IP地址方式访问，否则会导致访问失败。



至此关于明达云网关的基础功能已调试完成，如需搭配明达云平台实现更多功能，请参照在线 [使用指南](#) 进行更多操作；在线使用指南找到方式参照下图：







北京明达智控技术有限公司

Beijing Mingda Intelligent Control Technology Co., Ltd

电话: 010-63725580

邮箱: mdzk@bjmdzk.com

地址: 北京市丰台区南四环西路 186 号院汉威国际广场二区 9 号楼 5M 层